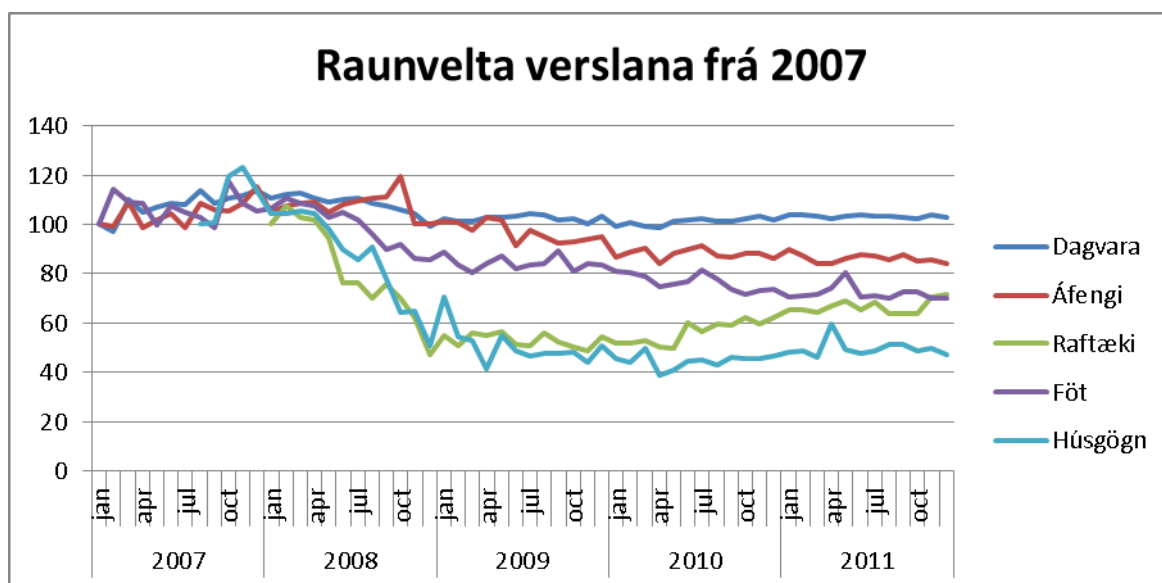


Staða íslenskrar verslunar í kjölfar hrunsins

„Við skröpum botninn en erum vonandi að ná viðspyrnu“ sagði verslunarmaður við mig nýlega og átti við að nú eygði hann von í bjartari tíð eftir mikinn samdrátt í kjölfar efnahagshrunsins. Á síðasta ári tók að örla á aukinni einkaneyslu og þær tegundir verslunar sem urðu verst fyrir barðinu á efnahagshruninu tóku að rétta úr kútnum þó enn sé langt í land að ná því umfangi sem var á árunum fyrir hrun. Þannig jókst t.d. raunvelta raftækjaverslunar um 18% 2011 frá árinu áður og húsgagnaverslunar um 11,5%. Undantekning frá þessari þróun er reyndar fataverslun sem dróst saman í fyrra um 6,1%. Með auknum kaupmætti má gera ráð fyrir nýjum tækifærum og e.t.v. endurnýjun í verslun á næstunni.



Góðu fréttirnar

Kaupmáttur ráðstöfunartekna jókst um tæp 3% á síðasta ári og gert er ráð fyrir áframhaldandi vexti á þessu ári. Þessi kaupmáttaraukning hefur skilað sér í meiri neyslu. Þannig áætla Seðlabankinn að einkaneysla hafi aukist um 4,5% á síðasta ári. Ljóst er á mælingum Rannsóknaseturs verslunarinnar að verslun hefur notið góðs af þessu með aukinni raunveltu. Ætla má að á mörgum heimilum sé kominn tími á að endurnýja vörur eins og raftæki, tölvur, húsbúnað og aðrar þær vörur sem hægt hefur verið að bíða með að kaupa í einhvern tíma. Lítil hvati er til að leggja fyrir peninga í banka þegar raunvextir eru neikvæðir eins og nú er og því er aukinn vilji til að fjárfesta frekar í því sem þarf að endurnýja í húsnæði eða til heimilisins.

Ef mat kaupmannsins, sem vitnað var til hér að ofan, er rétt má ætla að nú séu sóknarfæri fyrir nýjar verslanir eða breytingar á starfandi verslunum. Ætla má að endurnýjunar sé þörf í verslunargeiranum eftir að fækkun hefur orðið í flestum tegunda þeirra og aukinn fjöldi gjaldþrota á undanföllum árum. Þá hefur dregið úr því að nýjar verslanir hafi verið stofnaðar undanfarn þrjú ár. Stóru verslunarkerðjurnar munu örugglega nýta sér aukinn kaupvilja almennings ef fram fer sem horfir en ýmislegt bendir til að pláss sé fyrir nýjar tegundir verslana í þeirri endurnýjun sem mun eiga sér stað á næstunni.

Ýmsar breytingar hafa orðið á neyslumynstri eftir hrun efnahagslífsins sem aðallega felast í meiri hagkvæmni og ráðdeild í innkaupum. Meira er verslað í lágvöruverðsverslunum en áður og

tilflutningur hefur orðið í vöruvali. Kjúklingakjöt hefur til dæmis unnið á, á kostnað dýrari nautakjöts, dýr tískumerki eru ekki eins ríkjandi í vali neytenda og áður var og íslensk framleiddar vörur eiga frekar uppá pallborðið en áður var. Þá hefur þjónaskapur aukist og lopaflíkur orðnar tískuvörur að nýju. Um leið og neytendur hafa orðið nægjusamari virðist sem gildismat hafi breyst. Þannig hefur orðið vart við aukið val á hollustuvöru eins og lífrænt ræktuðum vörum, þó þær séu heldur dýrari en sömu vörur framleiddar á hefðbundinn hátt. Jafnframt hefur verið bent á að eftir hrunið jókst verulega sala á sælgæti og öðrum sætindum. Þetta hefur verið skýrt með því að tilfærsla hafi orðið í afþreyingu. Þannig láti fjölskyldur sér nægja að hafa það náðugt heima yfir góðri sjónvarpsmynd með sælgæti í poka en að sækja dýrari afþreyingu sem áður var vinsælli. Sama tilgáta er höfð þegar lítið er til aukningar á sölu skyndibitafæðis eftir hrunið. Talið er að þá hafi neytendur í auknum mæli látið sér nægja skyndibita frekar en að fara á veitingastað þar sem maturinn er dýrari.

Allar þessar breytingar í neyslumynstri, um leið og einkaneysla glæðist á ný, gæti opnað leið fyrir nýjar tegunda verslana þar sem hlustað væri betur á nýjar óskir neytenda. Í því sambandi er mikilvægt að hafa í huga þjónustu sem veitir viðskiptavinum jákvæða upplifun, vörubekkingu og vörugæði sem er mikilvægur þáttur til að auka viðskiptin auk þess sem vöruverð skiptir máli og ekki síst staðsetning verslunarinnar.

Matarverð

Í umræðu um hátt matarverð hér á landi er algengt að horft sé til lokastigs aðfangakeðjunnar, sem er smásöluverslun, og látið að því liggja að orsaka sé að leita í hárri álagningu þeirra. Þetta er athyglisvert þegar skoðaðar eru niðurstöður þeirra rannsókna sem gerðar hafa verið á þessu sviði. Flestar niðurstöður rannsókna á orsökum hás matarverðs hér benda til þess að skýringa sé að leita til gengisáhrifa og fórnarkostnaðar vegna verndunar landbúnaðar.

Síðasta dæmið um þetta er skýrsla Samkeppniseftirlitsins, *Verðþróun og samkeppni á dagvörumarkaði*, sem kom út í lok janúar síðastliðinn. Þar er annars vegar leitað skýringa á hvað valdi miklum verðhækkunum á dagvörum undanfarin sex ár og hins vegar gerð greining á mismunandi viðskiptakjörum stórra og lítilla verslana við birgja. Í skýrslunni kemur fram að hækkandi verð á dagvörum skýrist af ytra umhverfi, fyrst og fremst af gengisfalli krónunnar. Tekið er fram í skýrslunni að verðhækkanir á dagvörum hafa verið mun minni en almennar verðhækkanir sem mældar eru í vísitölu neysliverðs. Í umfjöllun um viðskiptakjör við birgja er í skýrslunni gagnrýnt að birgjar veiti Högum mun meiri afslátt á verði en minni verslunum. Í niðurstöðum skýrslunnar er gagnrýnd sú stefna stjórnvalda að hindra innflutning á landbúnaðarvörum og ítrekuð áskorun til þeirra að auka frelsi í innflutning á landbúnaðarvörum til að lækka verð á matvælum. Samkeppniseftirlitið og Samkeppnisstofnun hafa endurtekið bent á að búvörulög brjóti í bága við samkeppnislög sem eiga að tryggja lægsta verð til neytenda.

Á síðasta áratug hafa ýmsar úttektir verið gerðar á orsökum hás matvælaverðs hér á landi. Skoðum niðurstöður þessara rannsókna:

Í skýrslu Hagfræðistofnunar HÍ *Samanburður á matvælaverði á Íslandi, Norðurlöndunum og ríkjum Evrópusambandsins* frá árinu 2004, sem fjallar um orsakir hás matarverðs og gerð var að beiðni forsætisráðuneytisins, kemur fram að orsakirnar séu eftirtaldar: Lega landsins er fjarri stórum

markaðssvæðum, flutningskostnaður er hár, óhagstætt loftslag fyrir landbúnaðarframleiðslu hér á landi og óhagstæð viðskiptakjör við erlenda birgja vegna lítills markaðar hér á landi.

Árið 2005 birtu samkeppniseftirlitsstofnanir allra Norðurlandanna skýrslu um matvælavæð. Samkeppniseftirlitið birti íslenska hluta úttektarinnar undir heitinu *Staðan á matvörumarkaði*. Þar kom fram að helsta orsök hás matvælavæðs hér á landi væri vegna innflutningshindrana á landbúnaðarafurðum auk þess sem hugsanlega hefði samþjöppun á matvælamarkaði áhrif á verðlag. Í skýrslunni var bent á þrjár leiðir til úrbóta: Að dregið verði úr innflutningshömlum á landbúnaðarafurðum, betri aðgangur birgja að hilluplássi í verslunum og að bætt verði úr aðgangi verslana að húsnæði og lóðum (sem þá var til umræðu vegna skipulagsmála á höfuðborgarsvæðinu).

Árið 2006 var stofnuð svokölluð matvælavæðsnefnd til að fara í saumana á háum matvælavæði og leiðir til úrbóta. Nefndin var ekki sammála um niðurstöður, sem aðallega kom fram í afstöðu Bændasamtakanna. Formaður nefndarinnar, sem var Hagstofustjóri, birti því niðurstöður í eigin nafni en byggði hana á niðurstöðum meirihluta nefndarinnar. Skýrslan ber heiti *Skýrsla formanns matvælavæðsnefndar*. Helstu niðurstöður eru þær að lækka þurfi eða afnema tolla á matvælum og að lækka virðisaukaskatt á matvælum. Í skýrslunni er bent á að verndartollar á innfluttar landbúnaðarvörur myndi skjól fyrir hátt verð á innlendar staðkvæmdarvörur. Í skýrslunni kemur fram að fullt afnám tollverndar á búvöru myndi leiða til 15,6% lækkunar á þessum vörum eða sem nemur um 82 þús. kr. lækkun á ársútgjöld meðalheimilis til matarinnkaupa.

Að lokum er í þessu sambandi vert að vitna í ummæli Thomas Svaton framkvæmdastjóra Samtaka sænskra dagvöruverslana, sem var spurður hvers vegna svokallaðar ofur-lágvöruverðsverslanir á borð við Lidl og Aldi, hæfu ekki starfsemi á Íslandi þar sem Íslendingar veldu lágvöruverðsverslanir í mun meira mæli en aðrar dagvöruverslanir, en þessar verslanir hafa á undanförunum árum verið að hasla sér völl um alla Evrópu og ekki síst á hinum Norðurlöndunum. Mat Svaton var að svo lengi sem ekki væri heimilt að flytja inn landbúnaðarvörur á samkeppnishæfu verði til Íslands kæmu slíkar verslanir ekki hingað.

Rauði þráðurinn í þeim rannsóknum sem gerðar hafa verið á matvælavæði á undanförunum árum er að orsakir hás matvælavæðs megi rekja til þess að stjórnvöld sporna við samkeppni í sölu landbúnaðarvara með því að hindra innflutning á þessum vörum.

Emil B. Karlsson

Forstöðumaður Rannsóknaseturs verslunarinnar við Háskólann á Bifröst